



**PUBBLICA ASSISTENZA COLORNO**

## **Bilancio sociale 2024**



**Iscritta al n. 46049 del registro Unico nazionale del terzo Settore - ODV ai sensi del D.LGS. 3/7/2017 N. 117**





## BILANCIO SOCIALE 2024

### INDICE

Introduzione Presidente	2
1. Nota metodologica	4
2. Informazioni generali	6
3. Struttura, governo e l'amministrazione	10
4. Persone che operano nell'Ente	15
5. Obiettivi e attività	20
6. Situazione economica e finanziaria	38
7. Altre informazioni	43

## **PRESENTAZIONE DEL PRESIDENTE**

Nel 2024 la Pubblica Assistenza di Colorno ha proseguito tutte le attività in essere, portandole avanti con continuità.

Si è provveduto ad implementare i mezzi, e tutte le dovute manutenzioni sia per i mezzi per l'emergenza che per i trasporti ordinari sempre in continuo aumento.

Il servizio di automedica ha continuato a svolgere il proprio servizio di Emergenza, oltre che nei territori di competenza di Colorno, Torrile e Sorbolo - Mezzani, anche nei territori limitrofi.

Alle attività ricreative e sportive anche nel 2024 abbiamo continuato a garantire la nostra assistenza sanitaria a tutte le manifestazioni a cui ci sono pervenute le richieste.

Importante il lavoro formativo rivolto ai nuovi aspiranti Volontari, alla cittadinanza e la continua formazione al corpo Volontari attivi.

Da sottolineare il lavoro organizzativo svolto tra l'Ufficio coordinamento dei militi, i coordinatori dei servizi e di tutto il personale dipendente, garantendo l'organizzazione di tutti i trasporti per i nostri territori di pertinenza.

Il Presidente  
Luciano Bussoni

# 1 - NOTA METODOLOGICA

Il Bilancio Sociale è l'esito di un processo con il quale l'Organizzazione rende conto delle scelte, delle attività, dei risultati e dell'impiego delle risorse, in modo da consentire ai diversi interlocutori di conoscere e formulare una valutazione consapevole su come interpreta e realizza la sua missione sociale. L'obiettivo del Bilancio Sociale è quello di misurare e comunicare il senso e il valore del lavoro svolto per rinforzare il dialogo e la fiducia con i diversi Stakeholder.

Esso non si limita a rielaborare, in un'ottica diversa, i dati quantitativi legati all'attività dell'organizzazione nell'esercizio di competenza, ma diviene un vero e proprio processo interno che afferma, in primis la mission, disegna le dinamiche organizzative e comunica la strategia. Il presente Bilancio Sociale 2024 è stato redatto secondo le linee guida per gli Enti del terzo Settore emanate dal Ministero del Lavoro e delle Politiche Sociali il 4 luglio 2019.

Il documento si conforma ai principi di redazione indicati nelle citate Linee Guida: rilevanza, completezza, trasparenza, neutralità, competenza di periodo, comparabilità, chiarezza, veridicità e verificabilità, attendibilità e autonomia dalle terze parti.

Questo Bilancio Sociale rendiconta l'attività della Pubblica Assistenza di Colorno - ODV nel 2024 e accompagna e completa, senza sostituirlo, il Rendiconto economico del medesimo esercizio.

Il documento è strutturato in diversi capitoli: informazioni generali, struttura, governo e amministrazione, persone che operano nell'ente, obiettivi e attività, situazione economica e finanziaria, e altre informazioni.

Una volta redatto, il documento viene approvato, congiuntamente con il Rendiconto del medesimo esercizio, dal Consiglio Direttivo prima e dall'Assemblea dei Soci poi.

Il Bilancio Sociale verrà, unitamente al Rendiconto, depositato presso il Registro unico nazionale del terzo settore.

## 2 - INFORMAZIONI GENERALI

### 2.1) Informazioni sintetiche

PUBBLICA ASSISTENZA DI COLORNO – ODV      C.F. 92123340348

- Servizi di ambulanza
- Banche del sangue
- Servizi sanitari nca
  
- Sede: Colorno (PR) Via Po n.23
- Organizzazione di volontariato iscritta al n. 4604 del Registro Unico Nazionale del Terzo Settore
- AREA TERRITORIALE DI ATTIVITA' – Parma e provincia

### 2.2) Valori e mission

L'ente Pubblica assistenza di Colorno è un Ente del Terzo Settore iscritto al Registro Unico Nazionale dell'Emilia-Romagna Terzo

Settore al numero 46049, iscrizione nella sezione odv del RUNTS.

L'ente ha personalità giuridica ed è stata costituita nel 1907.

L'ente non ha scopo di lucro e si propone il perseguimento di finalità civiche, solidaristiche e di utilità sociale svolgendo, a sensi di statuto, le seguenti attività di interesse generale:

- 1. Servizi di ambulanza
- 2. Banche del sangue
- 3. Servizi sanitari nca

L'ente svolge concretamente le seguenti attività servizi di ambulanza, delle banche del sangue e altri servizi sanitari nca,

perseguendo la seguente missione **“soddisfare esigenze sanitarie in termini di soccorso sanitario di emergenza urgenza e di trasporto in fermi di tutta la cittadinanza”**

## 2.3) La storia

Nel 1907 la Bassa fu colpita da una tremenda alluvione e l'Assistenza Pubblica di Parma inviò nei luoghi alluvionati materiali e viveri raccolti nella città a favore della popolazione colpita.

Sull'esempio di questa confraternita, e sotto la spinta delle tante Assistenze Pubbliche che andavano costituendosi nelle regioni limitrofe (Toscana e Liguria), un gruppo di illustri personaggi del paese, tra cui Guglielmo Lombardi, intuirono la necessità di avviare simili esperienze di solidarietà civile anche a Colorno.

Con l'avvento del fascismo, l'Associazione viene sciolta con conseguente incorporazione nella Croce Rossa Italiana, ma a Liberazione avvenuta l'ente recupera i propri beni e ritorna ad essere Pubblica Assistenza di Colorno.

Sempre presente nell'intervenire sia per le calamità che colpiscono il proprio territorio (come l'alluvione del 51') sia quelle che sconvolsero il paese: il terremoto nel Friuli, in Basilicata e in Abruzzo.

Negli anni Novanta esordisce con il soccorso d'emergenza, nel 2000 viene attivato il servizio di Automedica h.24, il primo in tutta la provincia di Parma in coordinamento con la Centrale Operativa 118 Parma Soccorso.



## **2.4) Le attività**

### **1.TRASPORTI SANITARI**

Sono servizi programmabili e differibili, si tratta di trasporti in ambulanza per visite, terapie, medicazioni, dimissioni e/o trasferimenti dall'Ospedale ad altri istituti di cura o case di riposo. Costituiscono la maggior parte del lavoro quotidiano ed essendo la domanda molto elevata, per soddisfare le richieste pervenute, il trasporto in ambulanza deve essere prenotato con congruo preavviso. Alcuni trasporti sono a carico dell'AUSL, altri sono a carico dell'utente e devono essere prenotati direttamente prendendo contatto con la Pubblica Assistenza.

### **2. EMERGENZA/URGENZA 118**

Sono servizi non differibili ed hanno il carattere d'urgenza, sono attivati e coordinati dalla Centrale Operativa 118 Emilia Ovest.

In caso di emergenze sanitarie, occorre chiamare il 118, operatori qualificati faranno alcune domande per una prima valutazione della gravità dell'evento ed inviare il mezzo di emergenza ritenuto più idoneo. Gli interventi di emergenza urgenza sono regolati da un apposito protocollo.

### **3.AUTOMEDICA**

Opera in supporto all'ambulanza e viene attivata dalla Centrale Operativa 118 Emilia Ovest per i casi giudicati, dall'operatore della centrale, più gravi. Il medico, dopo aver valutato il paziente, stabilirà se necessario accompagnare il paziente sino all'Ospedale o affidarlo all'equipe dell'ambulanza.

### **4.CONTINUITA' ASSISTENZIALE (ex GUARDIA MEDICA)**

È un servizio attivo nei giorni e fasce orarie in cui NON è presente il medico di medicina generale ovvero dal lunedì al giovedì dalle ore 20 alle ore 8 del giorno seguente e dalle ore 20 del venerdì alle ore 8 del Lunedì; inoltre il servizio di Continuità Assistenziale è attivo nei giorni prefestivi

### **5.TRASPORTI SOCIALI**

Il servizio si sta dimostrando un supporto fondamentale per persone disabili o con gravi difficoltà motorie che necessitano di un mezzo idoneo per recarsi presso strutture sanitarie del territorio per effettuare visite e/o esami.



## 3. LA STRUTTURA, IL GOVERNO E L'AMMINISTRAZIONE

### 3.1) La sede e altri luoghi di lavoro

La sede dell'Assistenza Pubblica si trova a Colorno, in Via Po,23.

La struttura della nuova sede si articola in due corpi principali: una palazzina ed un fabbricato collegati tra di loro da un passaggio vetrato.

La Palazzina è l'edificio principale a pianta quadra a due piani e ospita i locali per le attività principali dell'ente:

- al piano terra si trovano gli ambulatori, zona accettazione, l'ufficio di coordinamento, gli ambienti per i volontari e dipendenti in servizio.
- al secondo piano è ubicato l'ufficio amministrativo, la sala del Consiglio, la zona notte per i volontari e il personale medico, la sala polivalente.

Il fabbricato è suddiviso in due zone e l'intera superficie del tetto è occupata dall'impianto fotovoltaico:

- la prima dedicata ai locali di servizio, gli spogliatoi e i servizi
- la seconda ospita gli automezzi ognuno dei quali ha un'uscita dedicata, l'area lavaggio ambulanze e l'officina

### CARATTERISTICHE

Il risparmio energetico ed il basso impatto ambientale sono possibile grazie a:

- portoni coibentati, frangisole esterno ed interno
- impianto termoidraulico, pannelli solari, pompa di calore e idrosanitario
- impianto fotovoltaico
- isolamenti in fibra di legno naturale
- copertura in legno lamellare, ascensore a basso consumo energetico
- recupero acque piovane per irrigazione e lavaggio mezzi, trattamento acque di prima pioggia
- pavimentazione interna ed esterna realizzata con riciclo materie prime
- tinteggio in calce naturale
- piantumazione dell'area esterna

### VANTAGGI

L'investimento per l'impianto fotovoltaico garantirà un risparmio energetico ed economico

Il recupero dell'acqua piovana si stima che consentirà un risparmio di circa 4.000 lt di acqua potabile annui, la pompa di calore alimentata dall'impianto fotovoltaico servirà per il riscaldamento invernale ed il rinfrescamento estivo, i pannelli solari utilizzati per riscaldare l'acqua ridurranno l'utilizzo del gas metano.

I sistemi di frangisole (interni ed esterni) e la realizzazione di aree a verde, contribuiranno a diminuire la calura estiva con un ottimale ombreggiamento dei locali il notevole isolamento delle murature, i serramenti molto prestanti e l'impianto di riscaldamento a pavimento a bassa temperatura consentiranno minori dispersioni termiche.



## **3.2) Organigramma e organi sociali**

### **ASSEMBLEA DEI SOCI**

Tutti i soci che aderiscono all'associazione (Attivi, Contribuenti, Partecipanti) compongono l'Assemblea Dei Soci che rappresenta l'organo decisionale più importante.

### **CONSIGLIO DIRETTIVO**

Tra i soci attivi, ogni tre anni, ne vengono eletti undici per formare il Consiglio direttivo con il compito di coordinare ed amministrare l'associazione.

Tra gli undici Soci Attivi eletti, vengono votati, in prima seduta di consiglio, le cariche di Presidente, Vicepresidente e Cassiere.

### **DIRETTORE SANITARIO**

Il D.S. viene nominato dal Consiglio Direttivo e decade, a fine mandato, insieme ad esso ha il compito di sorvegliare su tutti i servizi sanitari e socioassistenziali svolti dall'associazione ed è il diretto responsabile sulla formazione e aggiornamento del personale volontario e dipendente.

### **COLLEGIO DEI REVISORI DEI CONTI**

Il collegio viene eletto dall'Assemblea dei Soci con il compito di vigilare sulla corretta amministrazione del sodalizio da parte del Consiglio Direttivo secondo le disposizioni statuarie e la normativa vigente. Il mandato del Collegio ha una durata pari a tre anni e decade insieme al Consiglio Direttivo.

### **PERSONALE DIPENDENTE**

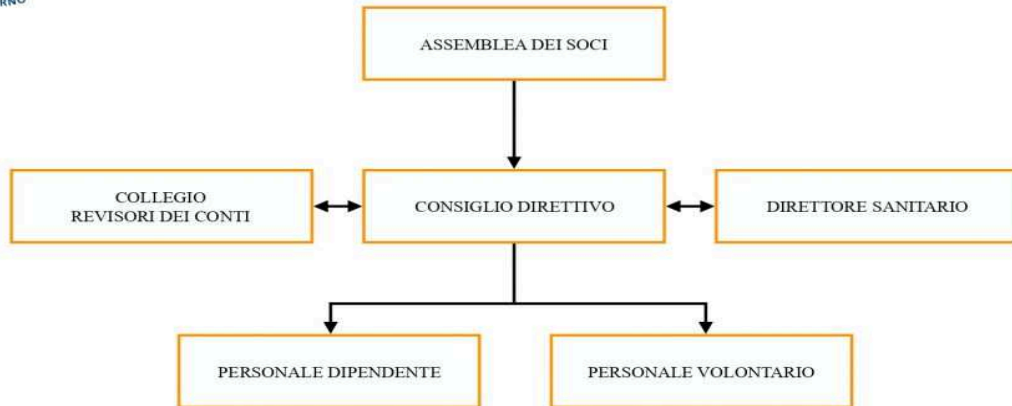
Svolge la propria professione secondo il CCNL di categoria ed è coordinato nel Consiglio Direttivo.

### **PERSONALE VOLONTARIO**

Svolge la propria opera senza scopo di lucro, coordinato dal Consiglio Direttivo.



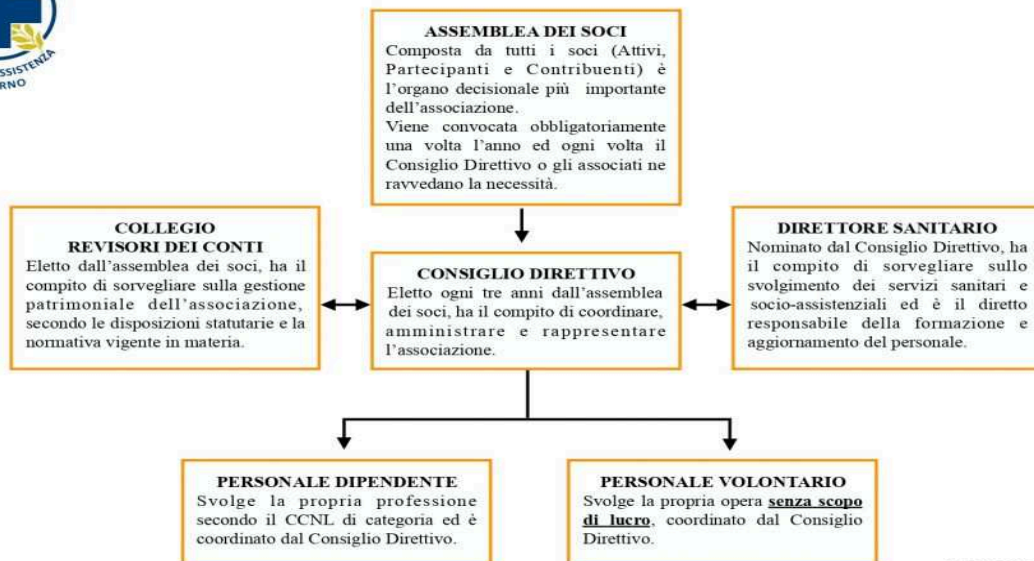
## ORGANIGRAMMA



REV. 10.2019



## FUNZIONIGRAMMA



REV. 10.2019

## 4) PERSONE CHE OPERANO NELL'ENTE

### 4.1 VOLONTARI



La Pubblica Assistenza di Colorno è un Ente di volontariato che opera nel campo sociosanitario e il nostro impegno è diretto a tutte le persone che, momentaneamente o permanentemente, sono in stato di necessità. Si possono svolgere i seguenti servizi:

- Centralino
- Trasporto ordinario
- Trasporto disabili
- Trasporti d'Emergenza/Urgenza
- Automedica
- Assistenza a manifestazioni

Essere volontari significa partecipare attivamente al benessere della comunità, un prezioso strumento per aiutare le fasce più deboli della società oltre che un'occasione di crescita personale. Chi diventa volontario, sceglie di essere partecipe allo sviluppo sociale del proprio territorio, acquisendo una formazione ed un'esperienza qualificante spendibile anche al di fuori dell'associazione.

Ogni volontario dovrebbe garantire circa un turno alla settimana. I turni sono della durata di sei ore circa e possono essere svolti nelle seguenti fasce orarie:

- Mattino dalle 7.00 alle 13.00
- Pomeriggio dalle 14.00 alle 20.00
- Notte dalle 20 alle 7.00



## 5) Obiettivi e attività

Questo documento delinea in modo puntuale e previsionale, sia in termini descrittivi che numerici, l'operatività della Pubblica nella sua totalità dei servizi così come descritti nella trattazione del presente punto 5; a tale descrizione si affianca una previsione economica di sostenibilità, volta a verificare e garantire l'equilibrio del bilancio.

Sia il dispiegarsi dei servizi che la citata sostenibilità economica della gestione vengono poi verificate, in corso d'anno, mediante report sia tecnici che economici, che sono portati all'attenzione del Consiglio Direttivo; normalmente la cadenza temporale di detti report è al 30 giugno e al 30 novembre.

Va rimarcato che il 2024 ha visto la Pubblica centrare tutti gli obiettivi previsti in sede di programmazione, compreso quello, imprescindibile, dell'equilibrio di bilancio.

Di seguito vengono enumerati tutti i servizi svolti, con il loro contestuale risvolto economico; dall'elenco, va aggiunto, si evincono gli stakeholder istituzionali della Pubblica (Comune di Parma, AUSL, AOSP e Ade spa), stakeholder con i quali i rapporti sono definiti mediante apposite convenzioni

### 5.1 Diventare Volontario

La Pubblica Assistenza svolge diverse attività, chiunque voglia rendersi utile dedicando un tempo agli altri mettendosi in gioco può trovare un proprio spazio.

Tenendo conto delle proprie attitudini personali, del proprio tempo libero e delle proprie capacità, molteplici sono le attività a cui dedicarsi, centralino, trasporto infermi, trasporto disabili, trasporti urgenti, automedica, protezione civile.

#### REQUISITI RICHIESTI

Essere maggiorenni, possedere idoneità psicofisiche e attitudine all'espletamento del servizio, predisposizione ai rapporti umani, dote di puntualità agli impegni presi, capacità di operare in squadra.

#### COME DIVENTARE VOLONTARI

Verrà effettuato un brevissimo colloquio, un'occasione per approfondire le reciproche conoscenze durante il quale verranno fornite tutte le informazioni necessarie per farsi un'opinione sull'associazione.

#### L'ITER DA SEGUIRE

Sarà necessario compilare e fornire la debita documentazione, la richiesta di ammissione verrà sottoposta ad accettazione a seguito della quale si entra a far parte dell'associazione come aspirante volontario.

Seguirà un periodo di affiancamento durante il quale si verrà "formati" a seconda del ruolo che si andrà a ricoprire, in attesa di frequentare il corso base di primo soccorso che viene organizzato una volta all'anno.



## SERVIZIO CIVILE UNIVERSALE

### 5.2 Servizio civile universale

Servizio Civile Nazionale opera nel rispetto dei principi della solidarietà, della partecipazione, dell'inclusione e dell'utilità sociale nei servizi resi, anche a vantaggio di un potenziamento dell'occupazione giovanile.

Le aree di intervento del Servizio Civile Nazionale sono riconducibili ai settori di ambiente, assistenza, educazione e promozione culturale, patrimonio artistico e culturale, protezione civile e servizio civile all'estero.

#### FINALITÀ

La legge 64/01, con cui è stato istituito il Servizio Civile Nazionale prevede all'art.1 il raggiungimento delle seguenti finalità:

- concorrere, in alternativa al servizio militare obbligatorio, alla difesa della Patria con mezzi ed attività non militari;
- favorire la realizzazione dei principi costituzionali di solidarietà sociale;
- promuovere la solidarietà e la cooperazione, a livello nazionale ed internazionale, con particolare riguardo alla tutela dei diritti sociali, ai servizi alla persona ed alla educazione alla pace fra i popoli;
- partecipare alla salvaguardia e tutela del patrimonio della Nazione, con particolare riguardo ai settori ambientale, storico-artistico, culturale e della protezione civile;
- contribuire alla formazione civica, sociale, culturale e professionale dei giovani mediante attività svolte anche in enti ed amministrazioni operanti all'estero.

La legge ha visto convivere, in una prima fase, due forme di Servizio civile: obbligatorio, per gli obiettori di coscienza e, su adesione volontaria, per le giovani donne secondo alcuni requisiti previsti dalla normativa.

La sospensione della leva obbligatoria, prevista dalla legge 226/2004, ha decretato nel 2005 la seconda fase di applicazione della norma; la partecipazione al Servizio civile nazionale è rivolta ai giovani di entrambi i sessi ed esclusivamente tramite adesione volontaria.

### 5.3 Formazione

La formazione proposta dall'ente è un percorso concepito allo scopo di prepararsi ad affrontare in modo adeguato i servizi sanitari erogati dalla Pubblica Assistenza; tale percorso è obbligatorio per tutti coloro che intendono prestare servizio in ambulanza.

Il "**Corso di Primo Soccorso**" per diventare volontario, svolto secondo le direttive dell'Accreditamento

Regionale ANPAS\_ Accredimento, è un percorso formativo, predisposto per far apprendere al volontario le norme generali di approccio al paziente, le manovre da fare, come comportarsi in certe situazioni di emergenza, oltre a fornire conoscenze didattiche sull'anatomia e fisiologia del corpo umano.

Il corso permetterà di saper riconoscere e avere un corretto approccio con le situazioni di emergenza, avere la gestione pratica e psicologica dell'evento e conoscere le manovre base del primo soccorso.

### **OPPORTUNITÀ DELLA FORMAZIONE**

- avvicinarsi al mondo del volontariato
- essere in grado agire nel momento del bisogno
- ricevere una formazione valida per la sicurezza sul lavoro



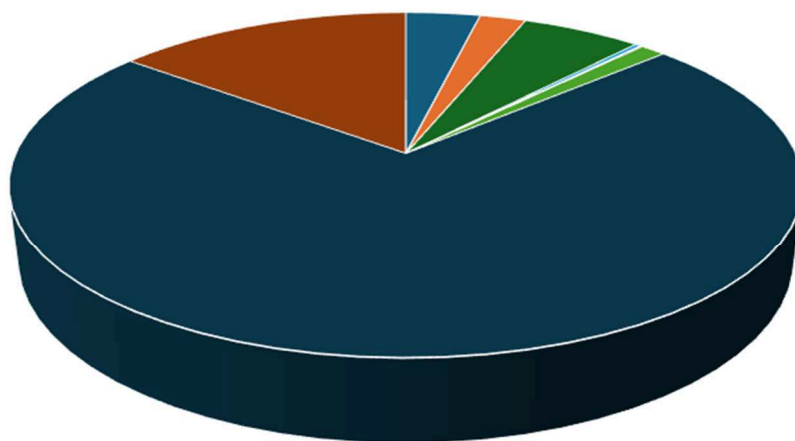
## 6) SITUAZIONE ECONOMICA E FINANZIARIA

Di seguito una disamina dello stato patrimoniale e del conto economico, con evidenziazione del peso delle relative componenti.

2024

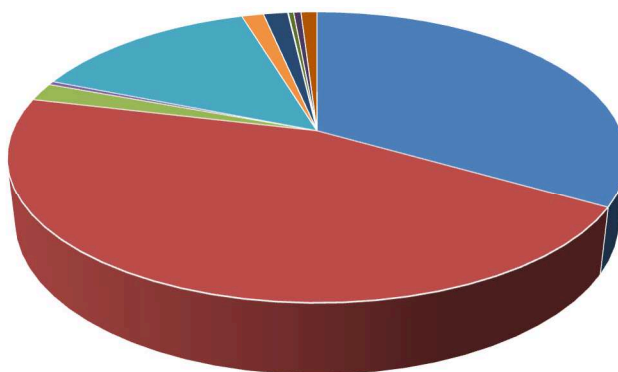
<b>Attività</b>	<b>€ 3.651.033,58</b>
<b>Passività</b>	<b>€ 3.660.794,70</b>
<b>Avanzo d'esercizio</b>	<b>€ - 9.761,12</b>

STATO PATRIMONIALE ATTIVITA'



■ ratei attivi     
 ■ immob. immateriali     
 ■ disp. liquide     
 ■ altri crediti  
■ rimanenze     
 ■ crediti V clienti     
 ■ immob. materiali     
 ■ immob. finanziarie

STATO PATRIMONIALE PASSIVITA'

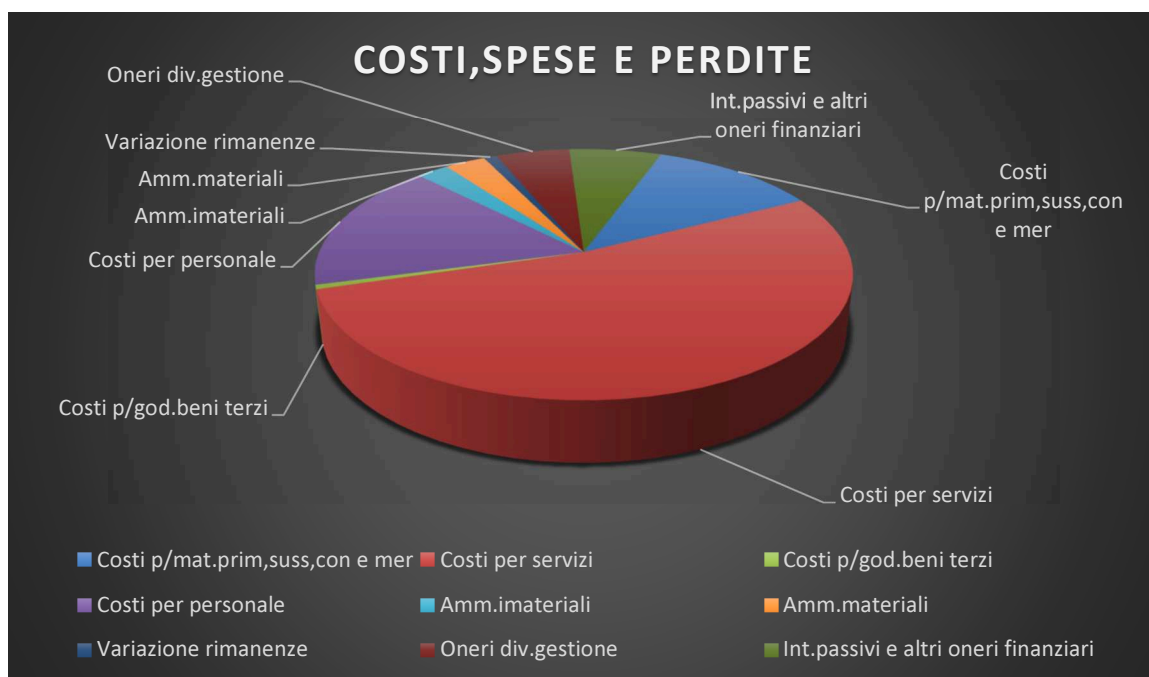
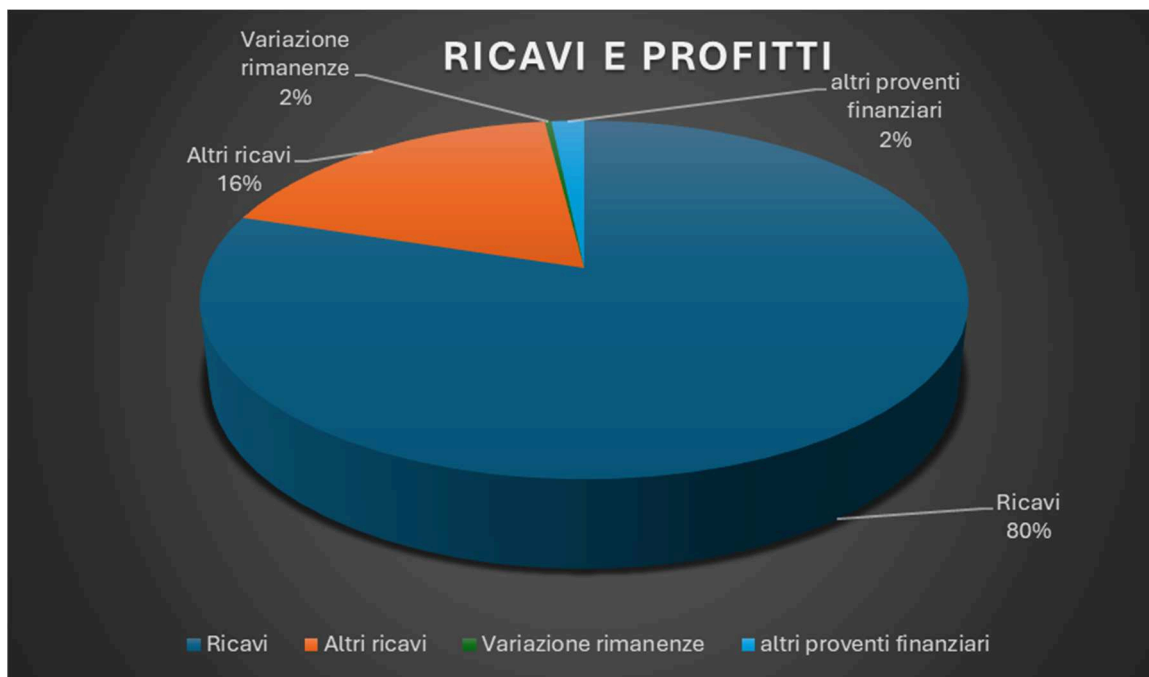


■ patrimonio netto     
 ■ f. do amm. imm-materiali     
 ■ f. do amm. imm-immateriali  
■ debiti tributari     
 ■ debiti V banche     
 ■ tfr lav. sub.  
■ debiti V fornitori     
 ■ f. do rischi su crediti     
 ■ dev Vist. prev. e. secur. soc.  
■ altri debiti     
 ■     
 ■ F. do su rischi e oneri

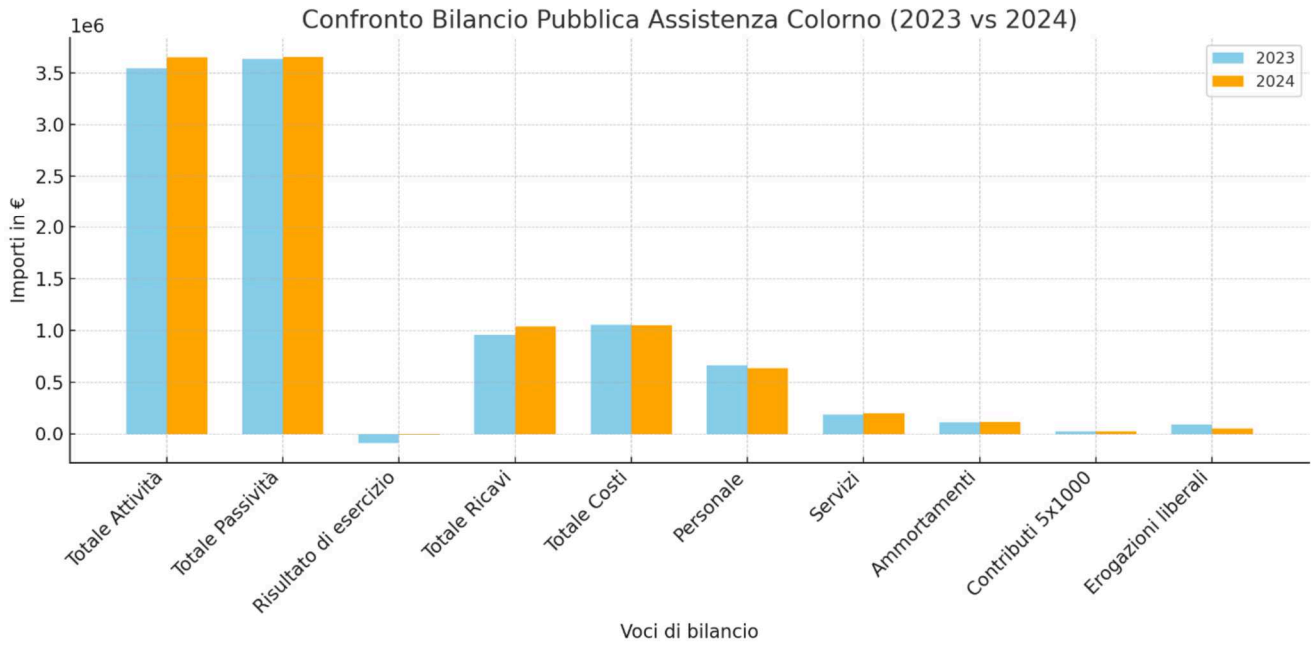
## Analisi del conto economico

2024

Ricavi	€ 1.040.049,18
Costi	€ 1.049.810,30
Avanzo d'esercizio	€ - 9.761,12



## Confronto di bilancio tra 2023 e 2024



## 7) ALTRE INFORMAZIONI

L'operato dell'associazione viene regolamentato da uno statuto e l'attività svolta da circa 170 volontari in servizio attivo è amministrata da un Consiglio Direttivo composto da 11 consiglieri da 1 Direttore Sanitario e da un Organo di Controllo composta da tre membri effettivi, tutte le cariche sono gratuite. È un'associazione Onlus ODV senza scopo di lucro che ha sempre posto al centro della sua attenzione i bisogni dei cittadini e del proprio territorio, iscritta al registro regionale del volontariato e nel RUNTS del Terzo Settore con provvedimento n° 46049 del 31.08.2022.

Il valore portante del sodalizio è determinato dall'impegno personale di ogni singolo Volontario che in essa opera. Il ruolo ricoperto dalla Pubblica Assistenza di Colorno sin dalla sua origine, ha fatto sì che nel corso degli anni, sulla scorta dei bisogni della popolazione, abbia sviluppato e potenziato i seguenti servizi: soccorso sanitario, trasporti non urgenti, trasporto disabili, continuità assistenziale, trasporto d'emergenza, servizio di automedica, ambulatorio di primo soccorso, corsi di formazione per istituti scolastici, aziende e società sportive.

L'associazione svolge la propria opera a favore di un territorio in Provincia di Parma che comprende i comuni di Colorno, Mezzani, Torrile e aree limitrofe e serve una popolazione residente che supera le 22.000 unità in un'area densamente popolata e fortemente industrializzata

L'associazione si avvale dell'opera di circa 170 volontari che garantiscono le coperture 24 ore al giorno per 365 giorni all'anno, un pool di Medici che ruotano sulle 24 ore, 7 dipendenti con funzioni operative per poter garantire la continuità dei servizi nelle 12 ore diurne dei giorni feriali ed un responsabile amministrativo, in una nuova sede inaugurata nel 2011 per poter far fronte alle varie necessità del territorio e con un parco automezzi dotato dei migliori dispositivi.

In atto convenzioni con l'Azienda Sanitaria Locale e l'Azienda Ospedaliera per i seguenti servizi 365 giorni l'anno:

servizio d'emergenza sanitaria: operativo 24 ore al giorno;

servizio di trasporti non urgenti: attivo 12 ore al giorno dal lunedì al sabato;

- servizio di continuità assistenziale dal lunedì al venerdì a partire dalle ore 20.00, sabato, domenica e festivi h.24;
- ambulatorio di primo soccorso per la piccola traumatologia operativo 24 ore al giorno;

Inoltre, al servizio dei cittadini negli anni l'associazione si è attivata per organizzare corsi di formazione per scuole, associazioni sportive e cittadinanza.

Mediamente, negli ultimi anni sono stati svolti ogni anno circa 4.500 trasporti non urgenti, 2.500 servizi d'urgenza, ed oltre 3.000 servizi di continuità assistenziale (visite a domicilio, accessi diretti in sede).

---

**RELAZIONE UNITARIA DELL'ORGANO DI CONTROLLO E REVISIONE**

---

***Agli associati della "PUBBLICA ASSISTENZA DI COLORNO" – Ente del Terzo Settore***

***Premessa***

L'Organo di Controllo è stato nominato in data 14.05.2024, con incarico di revisione per i bilanci relativi alle annualità 2024, 2025 e 2026, in ottemperanza alle disposizioni di cui agli artt. 30 e 31 del D.Lgs. 117/2017. Ai sensi del comma 6 dell'art. 30 del D.Lgs 117/2017, sussistendone i presupposti, l'Organo di Controllo è nominato ad esercitare la revisione legale dei conti ai sensi dell'art. 39/2010. La presente relazione unitaria contiene nella sezione A) la "**Relazione del revisore indipendente ai sensi dell'art. 14 del Dlgs. 27 gennaio 2010, n. 39**" e nella sezione B) la "**Relazione dell'Organo di Controllo nominato ai sensi dell'art. 30 del d.Lgs. n. 117/2017**".

**A) Relazione del revisore indipendente ai sensi dell'art. 14 del D.lgs. 27 gennaio 2010 n. 39**

***Relazione sul bilancio d'esercizio***

Abbiamo svolto la revisione legale del bilancio d'esercizio dell'Ente, costituito dallo *stato patrimoniale* al 31 dicembre 2024, dal *rendiconto gestionale* per l'esercizio chiuso a tale data e dalla *relazione di missione*.

***Responsabilità degli Amministratori per il bilancio d'esercizio***

Gli Amministratori sono responsabili per la redazione del bilancio d'esercizio che fornisca una rappresentazione veritiera e corretta in conformità alle norme italiane e che ne disciplinano i criteri di redazione.

***Responsabilità del revisore***

È nostra la responsabilità di esprimere un giudizio sul bilancio d'esercizio sulla base della revisione legale.

I nostri obiettivi riguardano l'acquisizione di una ragionevole sicurezza che il bilancio d'esercizio nel suo complesso non contenga errori significativi, dovuti a frodi o a comportamenti o eventi non intenzionali, e l'emissione di una relazione di revisione che includa il nostro giudizio. Nell'ambito della revisione contabile svolta in conformità ai principi di revisione internazionali ISA Italia, abbiamo esercitato il giudizio professionale ed abbiamo mantenuto lo scetticismo professionale per tutta la durata della revisione contabile. Inoltre:

- abbiamo identificato e valutato i rischi di errori significativi nel bilancio d'esercizio, dovuti a frodi o a comportamenti o eventi non intenzionali;
- abbiamo definito e svolto procedure di revisione in risposta a tali rischi; abbiamo acquisito elementi probativi sufficienti ed appropriati su cui basare il nostro giudizio;
- abbiamo valutato l'appropriatezza dei principi contabili utilizzati nonché la ragionevolezza delle stime contabili effettuate dalla Giunta, inclusa la relativa informativa;
- siamo giunti ad una conclusione sull'appropriatezza dell'utilizzo da parte della Giunta del presupposto della continuità dell'ente;
- le nostre conclusioni sono basate sugli elementi probativi acquisiti fino alla data della presente relazione.

Abbiamo valutato la presentazione, la struttura e il contenuto del bilancio d'esercizio nel suo complesso, inclusa la relazione di missione, e se il bilancio d'esercizio rappresenti le operazioni e gli eventi sottostanti in modo da fornire una corretta rappresentazione.

## **Giudizio**

A giudizio dell'organo di controllo il bilancio d'esercizio fornisce una rappresentazione veritiera e corretta della situazione patrimoniale e finanziaria dell'Ente al 31 dicembre 2024, del risultato economico e dei flussi di cassa per l'esercizio chiuso a tale data, in conformità alle norme italiane che ne disciplinano i criteri di redazione.

Il bilancio riclassificato e la relazione di missione previsti dal D.M. 5.3.2020 e successive modifiche sono stati forniti all'organo di controllo in maniera tempestiva, così da metterci in condizione di svolgere l'attività di verifica su aree di bilancio ritenute definitive.

L'Organo di controllo nella sua funzione di revisione non ha rilievi al bilancio in approvazione da evidenziare in questa sede.

### **BI Relazione dell'organo di controllo nominato ai sensi dell'art. 30 del D.Lgs. n. 117 del 2017**

La presente relazione al bilancio di esercizio chiuso al 31 dicembre 2024 è compiuta in osservanza delle norme e ai principi di comportamento individuati dal Consiglio Nazionale dei Dottori Commercialisti ed Esperti Contabili.

L'Organo di Controllo deve sinteticamente riferire nella presente relazione circa l'attività svolta nell'adempimento dei propri doveri di vigilanza e in particolare circa le conclusioni cui è pervenuto, all'esito dei controlli eseguiti e dell'attività svolta, al fine di poter riferire all'assemblea in merito al bilancio.

Premesso che:

- Gli amministratori sono responsabili per la redazione del bilancio d'esercizio che fornisca una rappresentazione veritiera e corretta in conformità alle norme che ne disciplinano i criteri di redazione e sono responsabili per la valutazione e l'adeguata informativa dalla quale si evinca il presupposto della continuità;
- Ai sensi del comma 6 dell'art. 30 del D.Lgs. 117/2017, l'Organo di controllo vigila sull'osservanza della legge, dello statuto e sul rispetto dei principi di corretta amministrazione, nonché sull'adeguatezza dell'assetto organizzativo, amministrativo e contabile e sul concreto funzionamento;
- Ai sensi del comma 7 dell'art. 30 del D.Lgs 117/2017, l'Organo di Controllo esercita compiti di monitoraggio dell'osservanza delle finalità civiche, solidaristiche e di utilità sociale, avuto particolare riguardo alle disposizioni di cui agli artt. 5, 6, 7 e 8 del Codice del Terzo Settore;
- Il soggetto incaricato, in conformità all'art. 31 del decreto legislativo n. 117/2017 e successive modificazioni ed integrazioni, della revisione legale dei conti esprime con apposita relazione, ai sensi dell'art. 14 del decreto legislativo n. 39/2010, un giudizio sul bilancio composto da stato patrimoniale, rendiconto gestionale e parte della relazione di missione che illustra le poste di bilancio. La relazione del revisore legale ex art. 14 del decreto legislativo n. 39/2010 comprende anche il giudizio di coerenza con il bilancio, ai sensi della lettera e), comma 2, della parte della relazione di missione che illustra l'andamento economico e finanziario dell'ente e le modalità di perseguimento delle finalità statutarie, nonché il giudizio di conformità della medesima parte della relazione di missione con le norme di legge e la dichiarazione sugli errori significativi anch'essa prevista dalla lettera e), comma 2, art. 14 del decreto legislativo n. 39/2010"

sulla base delle informazioni acquisite, l'Organo di Controllo procede a relazionare sui seguenti profili di valutazione.

#### ***Osservanza della legge e dello statuto (Norma ETS 3.3).***

La funzione di vigilanza sull'osservazione della legge e dello statuto attiene alla verifica della conformità degli atti sociali delle deliberazioni degli organi sociali alle leggi e alle disposizioni statuarie, nonché l'idoneità delle procedure interne volte a garantire che l'ente operi in conformità alle norme di legge.

Non sono emersi accadimenti per i quali si sia verificato il mancato rispetto delle previsioni normative e Statutarie in merito al funzionamento degli organi sociali.

L'Organo di controllo chiamato a vigilare sull'esistenza e sulla corretta tenuta dei libri contabili, fiscali e associativi evidenzia che questi sono presenti e risultano correttamente tenuti.

In merito al rispetto delle disposizioni di cui al comma 7 dell'art. 30 del D.Lgs 117/2017 si evidenzia che l'ente esercita in via principale le finalità di interesse generale di cui all'art. 5 del Codice del Terzo Settore, non ha effettuato attività di raccolta fondi di cui all'art. 7 del Codice ed è rispettato il divieto di distribuzione anche indiretta di avanzi di gestione, fondi o riserve così come sancito dall'art. 8 del CTS.

L'Organo di controllo ha altresì verificato che non è stato superato il rapporto di uno a otto nella differenza retributiva tra lavoratori dipendenti, da calcolarsi sulla base della retribuzione annua lorda, così come previsto dall'art. 16 del Codice del Terzo Settore.

In merito alle previsioni di cui all'art. 17 e 18 del CTS, l'Organo di controllo ha verificato che è presente l'iscrizione dei volontari non occasionali nell'apposito registro, ha verificato altresì l'assenza di forme di retribuzione verso i volontari e che è presente l'assicurazione contro gli infortuni e le malattie connesse allo svolgimento dell'attività di volontariato, nonché per la responsabilità civile verso terzi.

In merito alle disposizioni di cui agli artt. 35 e 41 del CTS l'Organo di controllo ha verificato che è ampiamente rispettato il numero minimo degli associati richiesti.

#### ***Rispetto dei principi di corretta amministrazione (Norma ETS 3.4)***

In merito al rispetto dei principi di corretta amministrazione l'Organo di controllo, per quanto di propria conoscenza, evidenzia che sono perseguite le finalità civiche, solidaristiche e di utilità sociale, che non risultano operazioni estranee agli scopi istituzionali, che non sono state compiute operazioni manifestamente imprudenti, azzardate o palesemente idonee a pregiudicare la continuità e il patrimonio associativo, che le scelte gestionali sono ispirate al principio di corretta informazione e di ragionevolezza e sono congruenti e compatibili con le risorse e il patrimonio di cui l'ente dispone.

#### ***Adeguatezza e funzionamento dell'assetto organizzativo (Norma ETS 3.5)***

Premesso che per assetto organizzativo si intende il complesso delle direttive e delle procedure stabilite per garantire che il potere decisionale sia assegnato ed effettivamente esercitato a un appropriato livello di competenza e responsabilità, l'Organo di controllo ha verificato che l'organizzazione gerarchica è adeguata alle dimensioni e alla complessità dell'ente, è presente un organigramma con chiara definizione delle funzioni, dei compiti e delle linee di responsabilità, sussistono procedure che assicurano l'efficienza e l'efficacia della gestione dei rischi, nonché l'attendibilità dei flussi informativi; è presente personale con adeguata personalità e competenza a svolgere le funzioni assegnate.

L'Organo di controllo, nell'ambito dei propri compiti di vigilanza, in virtù dell'applicazione delle nuove normative previste e scaturenti dal D.Lgs. 117/2017, invita l'ente a monitorare costantemente l'adeguatezza e il corretto funzionamento dell'assetto organizzativo, assicurando un adeguato e tempestivo aggiornamento professionale a tutti i livelli del personale.

#### ***Adeguatezza e funzionamento dell'assetto amministrativo-contabile (Norma ETS 3.7)***

L'Organo di controllo è chiamato a vigilare sull'adeguatezza dell'assetto amministrativo-contabile e sul suo concreto funzionamento, dove per sistema amministrativo-contabile si intende l'insieme delle direttive, delle procedure e delle prassi operative dirette a garantire la completezza, la correttezza e la tempestività di una informativa finanziaria attendibile.

L'Organo di controllo evidenzia che è presente un sistema tendenzialmente idoneo ad assicurare la completa, tempestiva e attendibile rilevazione contabile e rappresentazione dei fatti di gestione, nonché la produzione di dati attendibili per la formazione del bilancio di esercizio.

#### ***Bilancio d'esercizio (Norma ETS 3.8)***

L'Organo di controllo evidenzia che, ricorrendone i presupposti, sono stati adottati gli schemi di bilancio di cui al DM del Ministero del Lavoro e delle Politiche Sociali del 05/03/2020 pubblicato in Gazzetta Ufficiale il 18/04/2020 e ss modifiche e pertanto il bilancio ai sensi dell'art. 13 del Codice del Terzo Settore comprensivo di Stato Patrimoniale, Rendiconto Gestionale e Relazione di Missione è formalmente conforme alle disposizioni previste dagli schemi ministeriali corrispondenti e alle dimensioni dell'ente.

Il bilancio è redatto in conformità al quadro normativo.

La relazione di missione è completa di tutte le informazioni richieste dalle previsioni normative.

L'organo di controllo ritiene verificato il postulato della sussistenza della continuità come valutazione prospettica della capacità dell'ente di continuare a svolgere la propria attività per un prevedibile arco temporale futuro, relativo a un periodo di almeno dodici mesi dalla data di riferimento del bilancio, in quanto – dai dati in nostro possesso – si evince che l'ente ha, almeno per i dodici mesi successivi alla data di riferimento del bilancio, le risorse sufficienti per svolgere la propria attività rispettando le obbligazioni assunte.

L'organo di controllo non è a conoscenza di frodi eventuali o sospette.

È presente la corrispondenza del bilancio e della relazione di missione ai fatti e alle informazioni di rilievo di cui l'organo di controllo è a conoscenza.

L'organo di controllo non è a conoscenza di eventuali casi di non conformità, effettiva o possibile, a leggi e regolamenti che potrebbero avere effetti significativi sul bilancio.

L'Organo di controllo evidenzia altresì che ai sensi del comma 6 dell'art. 13 del Codice del Terzo Settore, viene dato atto, se presenti, del carattere secondario delle attività diverse, evincendo il carattere di strumentalità dalla tipologia di attività diverse svolte.

Infine, si dà atto che per una maggior informativa, al bilancio vengono allegati:

- **schema di Stato Patrimoniale**
- **schema di Rendiconto Gestionale**

#### ***Monitoraggio dell'osservanza delle finalità civiche, solidaristiche e di utilità sociale***

In merito all'osservanza delle finalità civiche, solidaristiche e di utilità sociale l'Organo di controllo evidenzia che risultano rispettate in virtù di quanto esposto nella relazione di missione e in funzione dell'effettiva attività svolta.

#### ***Monitoraggio della sostenibilità e del perseguimento dell'equilibrio economico e finanziario dell'ente del Terzo settore***

L'organo di controllo non rileva nel bilancio in chiusura effetti sul patrimonio tali da pregiudicare la continuità dell'attività e il complessivo equilibrio economico finanziario e patrimoniale dell'ente anche per l'esercizio entrante.

#### ***Proposte in ordine al bilancio e alla sua approvazione.***

Alla luce delle verifiche effettuate e di quanto precedentemente esposto, il bilancio di esercizio fornisce una rappresentazione veritiera e corretta della situazione patrimoniale finanziaria dell'ente e pertanto l'organo di controllo esprime

#### **parere favorevole**

in merito all'approvazione del bilancio per l'esercizio chiuso al 31 dicembre 2024, invitando l'organo amministrativo a monitorare, con la consueta costanza e attenzione, l'andamento del tesseramento e i suoi possibili effetti sul bilancio.

Colorno, lì 26 maggio 2025

L'Organo di Controllo

Dr.ssa Alice Corradi  
Dr.ssa Giovanna Stringhini  
Dr.ssa Maria Beatrice Mangi



“firmato”

dott. Matteo Banzi dottore commercialista iscritto all'Albo dei Dottori Commercialisti ed Esperti Contabili di Parma al n. 810 sez. A, non sussistendo nei propri confronti provvedimenti disciplinari che ne impediscano l'esercizio della professione, quale incaricato dal legale rappresentante dell'Ente del Terzo Settore "Pubblica Assistenza di Colorno", ai sensi dell'art. 2, co.54 della L. n. 350 del 24/12/2003.

\*\*\*

Il sottoscritto BANZI MATTEO, iscritto all'albo dei Dottori Commercialisti ed Esperti Contabili di PARMA al n. 810 - Sez. A, quale incaricato della società, ai sensi dell'art. 31, comma 2-quinquies della l.340/2000, dichiara che il presente documento informatico, contenente il "Bilancio sociale" della Pubblica Assistenza di Colorno, è conforme al corrispondente documento originale depositato presso la sede medesimo Ente.

\*\*\*

Colorno, 26.05.2025